

Тренировочная работа по МАТЕМАТИКЕ

профильный уровень

11 класс

2020 год

Вариант МА11004

Район _____
Город _____
Школа _____
Класс _____
Фамилия _____
Имя _____
Отчество _____

Инструкция по выполнению работы

Экзаменационная работа состоит из двух частей, включающих в себя 19 заданий. Часть 1 содержит 8 заданий с кратким ответом базового уровня сложности. Часть 2 содержит 4 задания с кратким ответом повышенного уровня сложности и 7 заданий с развёрнутым ответом повышенного и высокого уровней сложности.

На выполнение экзаменационной работы по математике отводится 3 часа 55 минут (235 минут).

Ответы к заданиям 1–12 записываются по приведённому ниже образцу в виде целого числа или конечной десятичной дроби. Числа запишите в поля ответов в тексте работы, а затем перенесите их в бланк ответов № 1.

Ответ: -0,8.

-	0	,	8																	
---	---	---	---	--	--	--	--	--	--	--	--	--	--	--	--	--	--	--	--	--

Бланк

При выполнении заданий 13–19 требуется записать полное решение и ответ в бланке ответов № 2.

Все бланки ЕГЭ заполняются яркими чёрными чернилами. Допускается использование гелевой или капиллярной ручки.

При выполнении заданий можно пользоваться черновиком. Записи в черновике, а также в тексте контрольных измерительных материалов не учитываются при оценивании работы.

Баллы, полученные Вами за выполненные задания, суммируются. Постарайтесь выполнить как можно больше заданий и набрать наибольшее количество баллов.

После завершения работы проверьте, чтобы ответ на каждое задание в бланках ответов № 1 и № 2 был записан под правильным номером.

Желаем успеха!

Справочные материалы

$$\sin^2 \alpha + \cos^2 \alpha = 1$$

$$\sin 2\alpha = 2 \sin \alpha \cdot \cos \alpha$$

$$\cos 2\alpha = \cos^2 \alpha - \sin^2 \alpha$$

$$\sin(\alpha + \beta) = \sin \alpha \cdot \cos \beta + \cos \alpha \cdot \sin \beta$$

$$\cos(\alpha + \beta) = \cos \alpha \cdot \cos \beta - \sin \alpha \cdot \sin \beta$$

Ответом к заданиям 1–12 является целое число или конечная десятичная дробь. Запишите число в поле ответа в тексте работы, затем перенесите его в БЛАНК ОТВЕТОВ № 1 справа от номера соответствующего задания, начиная с первой клеточки. Каждую цифру, знак «минус» и запятую пишите в отдельной клеточке в соответствии с приведёнными в бланке образцами. Единицы измерений писать не нужно.

Часть 1

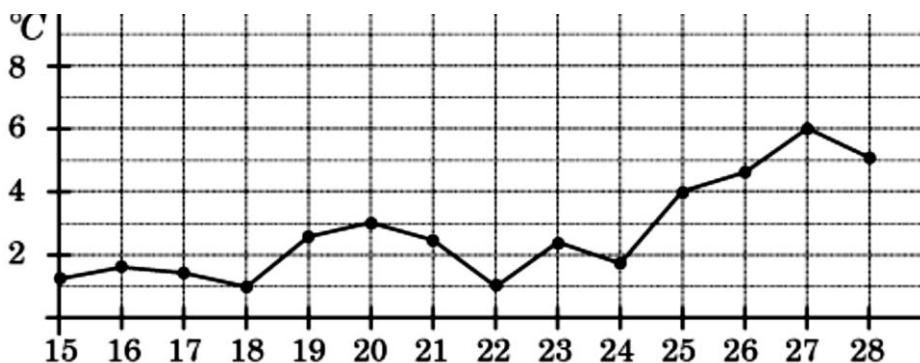
1

Стоимость проездного билета на месяц составляет 580 рублей, а стоимость билета на одну поездку — 20 рублей. Аня купила проездной и сделала за месяц 41 поездку. На сколько рублей больше она бы потратила, если бы покупала билеты на одну поездку?

Ответ: _____.

2

На рисунке жирными точками показана среднесуточная температура воздуха в Пскове каждый день с 15 по 28 марта 1959 года. По горизонтали указываются числа месяца, по вертикали - температура в градусах Цельсия. Для наглядности жирные точки соединены линией. Определите по рисунку, сколько дней из данного периода среднесуточная температура была от 2 до 7 градусов Цельсия.

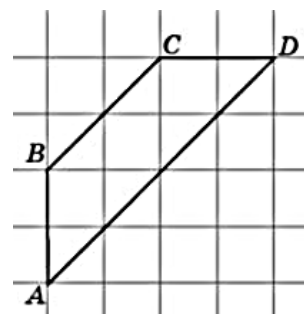


Ответ: _____.

3

Найдите среднюю линию трапеции $ABCD$, если стороны квадратных клеток равны $\sqrt{2}$.

Ответ: _____.



4

В Волшебной стране бывает два типа погоды: хорошая и отличная, причём погода, установившись утром, держится неизменной весь день. Известно, что с вероятностью 0,8 погода завтра будет такой же, как и сегодня. Сегодня 3 июля, погода в Волшебной стране хорошая. Найдите вероятность того, что 6 июля в Волшебной стране будет отличная погода.

Ответ: _____.

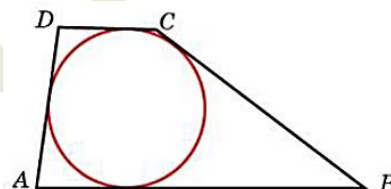
5

Решите уравнение $3^{\log_9(5x-5)} = 5$.

Ответ: _____.

6

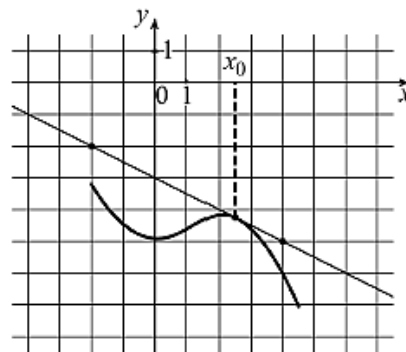
Боковые стороны трапеции, описанной около окружности, равны 3 и 5. Найдите среднюю линию трапеции.



Ответ: _____.

7

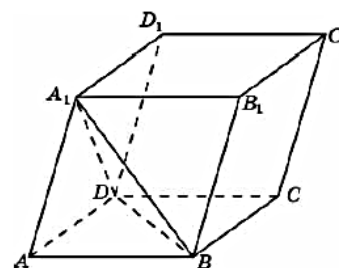
На рисунке изображены график функции $y = f(x)$ и касательная к нему в точке с абсциссой x_0 . Найдите значение производной функции $f(x)$ в точке x_0 .



Ответ: _____.

8

Найдите объем параллелепипеда $ABCD A_1 B_1 C_1 D_1$, если объем треугольной пирамиды $ABDA_1$ равен 3.



Ответ: _____.

Не забудьте перенести все ответы в бланк ответов № 1.

Часть 2

9

Найдите $\operatorname{tg} \alpha$, если $\frac{6 \sin \alpha - 2 \cos \alpha}{4 \sin \alpha - 4 \cos \alpha} = -1$.

Ответ: _____.

10

Автомобиль, движущийся в начальный момент времени со скоростью $v_0 = 20 \text{ м/с}$, начал торможение с постоянным ускорением $a = 5 \text{ м/с}^2$. За t секунд после начала торможения он прошёл путь $S = v_0 t - \frac{at^2}{2}$ (м). Определите время, прошедшее от момента начала торможения, если известно, что за это время автомобиль проехал 30 метров. Ответ выразите в секундах.

Ответ: _____.

11

Двум гонщикам предстоит проехать 85 кругов по кольцевой трассе протяжённостью 8 км. Оба гонщика стартовали одновременно, а на финиш первый пришёл раньше второго на 17 минут. Чему равнялась средняя скорость второго гонщика, если известно, что первый гонщик в первый раз обогнал второго на круг через 48 минут? Ответ дайте в км/ч.

Ответ: _____.

12

Найдите наибольшее значение функции $y = 5 \sin x - 6x + 3$ на отрезке $\left[0; \frac{\pi}{2}\right]$.

Ответ: _____.



Не забудьте перенести все ответы в бланк ответов № 1 в соответствии с инструкцией по выполнению работы. Проверьте, чтобы каждый ответ был записан в строке с номером соответствующего задания.

Для записи решений и ответов на задания 13–19 используйте **БЛАНК ОТВЕТОВ № 2**. Запишите сначала номер выполняемого задания (13, 14 и т. д.), а затем полное обоснованное решение и ответ. Ответы записывайте чётко и разборчиво.

13

а) Решите уравнение $2\cos\left(\frac{\pi}{2} + x\right) = \sqrt{3}\operatorname{tg}x$.

б) Найдите все корни этого уравнения, принадлежащие промежутку $\left[-3\pi; -\frac{3\pi}{2}\right]$.

14

Точки P и Q — середины рёбер AD и CC_1 куба $ABCD A_1 B_1 C_1 D_1$ соответственно.

а) Докажите, что прямые B_1P и QB перпендикулярны.

б) Найдите площадь сечения куба плоскостью, проходящей через точку P и перпендикулярной прямой BQ , если ребро куба равно 10.

15

Решите неравенство $\frac{\log_3(9x) \cdot \log_4(64x)}{5x^2 - |x|} \leq 0$.

16

Медианы AA_1 , BB_1 и CC_1 треугольника ABC пересекаются в точке M . Известно, что $AC = 3MB$.

а) Докажите, что треугольник ABC прямоугольный.

б) Найдите сумму квадратов медиан AA_1 и CC_1 , если известно, что $AC = 10$.

17

Строительство нового завода стоит 122 млн рублей. Затраты на производство x тыс. единиц продукции на таком заводе равны $0,5x^2 - 2x + 10$ млн рублей в год. Если продукцию завода продать по цене p тыс. рублей за единицу, то прибыль фирмы (в млн рублей) за один год составит $px - (0,5x^2 - 2x + 10)$.

Когда завод будет построен, фирма будет выпускать продукцию в таком количестве, чтобы прибыль была наибольшей. При каком наименьшем значении p строительство завода окупится не более чем за 4 года?

18

Найдите все целые отрицательные значения параметра a , при каждом из которых существует такое действительное число $b > a$, что неравенство $20b \geq 6|2a + b| + 2|b - 2| - |2a - b| - 5|4a^2 - b + 2|$ **не выполнено**.

19

- а) Можно ли в числителе и знаменателе дроби $\frac{2*3*5*14}{2*4*5*7}$ вместо всех знаков $*$ так расставить знаки $+$ и $-$, чтобы эта дробь стала равна $\frac{2}{3}$?
- б) Можно ли в числителе и знаменателе дроби $\frac{1*4*8*12*16}{1*5*10*15*20}$ вместо всех знаков $*$ так расставить знаки $+$ и $-$, чтобы эта дробь стала равна $\frac{4}{9}$?
- в) Какое наименьшее значение может принимать выражение $\left| \frac{4}{5} - \frac{1*4*8*12*16}{1*5*10*15*20} \right|$, если всевозможными способами заменять каждый из знаков $*$ на $+$ или $-$?



Проверьте, чтобы каждый ответ был записан рядом с номером соответствующего задания.